

Richiedi il tuo appuntamento ai Medici Specialisti di **GRUPPO FORTE**

COME FARE:

Per richiedere un colloquio informativo con i Medici
Specialisti di Gruppo Forte, sede di Pellezzano,
presso I.R.F.R.I.:

☎ telefona ai numeri: 089-566389

✉ invia una e-mail a info@gruppoforte.it



Sede di Pellezzano, I.R.F.R.I. srl
Via Ferrovia, 1
84080, Coperchia, Pellezzano (SA)
Tel. e Fax: 089 566389



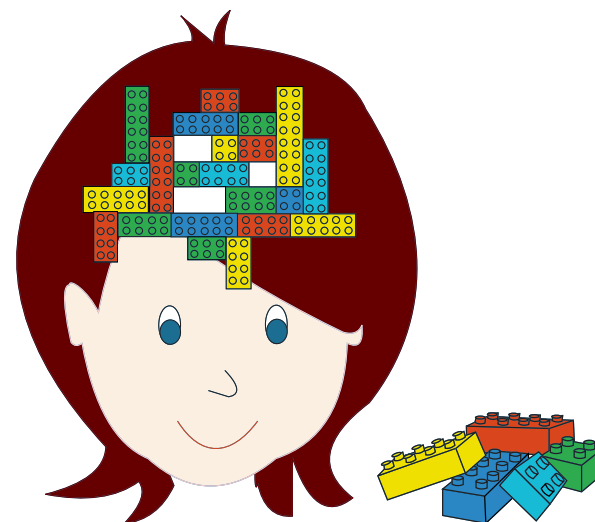
www.gruppoforte.it
info@gruppoforte.it



☎ 089 566389



Progetto **ABA**utismo





Un efficace modello di presa in carico dei disturbi dello Spettro Autistico

L'Autismo

L'Autismo e le altre sindromi o patologie con caratteristiche simili sono disabilità che durano tutta la vita, e per le quali, ad oggi, ancora non è stata individuata una cura.

In assenza di un intervento terapeutico efficace, l'unica alternativa valida è costituita dalle strategie educative e dalla loro capacità di migliorare il livello funzionale del bambino, riducendo i comportamenti problematici.

I dati sperimentali in nostro possesso sembrano indicare nelle strategie altamente strutturate gli strumenti più idonei a produrre miglioramenti più marcati, in certe aree evolutive, nella persona con autismo e/o con disturbi associati. Tra queste strategie altamente strutturate, quelle di derivazione comportamentale sembrano possedere maggiori capacità educativo-riabilitative.

Incidenza dell'autismo sulla popolazione

I dati epidemiologici sono indicatori di una situazione allarmante a livello mondiale se si considera che la prevalenza di Autismi è di 1/88 secondo le stime più recenti del CDC (Centers for Disease Control and Prevention). Stime ISTAT attestano che ci sarebbero in Campania circa 11.000 persone affette da Autismo.

Sulla base di questi dati e con riferimento al Decreto n. 46 del 15/05/2013 sulle *Linee di indirizzo per la promozione ed il miglioramento della qualità e dell'appropriatezza degli interventi assistenziali nel settore dei Disturbi Pervasivi dello sviluppo (DPS)*, con particolare riferimento ai disturbi dello spettro autistico, il Gruppo Forte ha elaborato il **Progetto ABAutismo** che prevede:

- un modello di presa in carico precoce della persona autistica e della sua famiglia;
- una modalità di intervento validata sperimentalmente;
- una formulazione di obiettivi prioritari per l'integrazione e l'autodeterminazione;
- un'adeguata organizzazione dei servizi;
- una formazione continua del personale;
- una formazione dei genitori (Parent training).

Cos'è l'ABA?

Gli interventi basati sui principi e le procedure dell'Analisi del Comportamento Applicata (Applied Behavior Analysis) trovano supporto e riscontro nella comunità scientifica internazionale.

L'ABA, infatti, si basa sulla misurazione e valutazione oggettiva del comportamento osservabile all'interno dei contesti rilevanti che includono la casa, la scuola, la comunità, ecc. L'efficacia degli interventi basati sull'ABA nei disturbi dello spettro autistico è ben documentata da circa 50 anni di ricerca con metodologia sperimentale dai quali si evince che i bambini che ricevono l'intervento comportamentale intensivo e precoce raggiungono un incremento significativo e sostenuto nel tempo rispetto al quoziente intellettivo, al linguaggio, alle abilità accademiche, al comportamento adattivo, al comportamento sociale e che il loro progresso è significativamente maggiore rispetto ai bambini dei gruppi di controllo.

Il coordinamento tra le strutture.

L'Equipe multidisciplinare del Gruppo Forte, coordinata dal prof. Guazzo che da circa 30 anni studia l'Autismo e applica l'ABA, opera secondo una procedura metodologica sviluppata nel corso degli anni e che è soggetta a un controllo costante di qualità secondo gli indicatori più recenti.

Il sistema qualità si declina per ciascun tipo di attività svolta e prevede le seguenti procedure specifiche, per ciascuna tipologia di azione e d'intervento:

- Colloquio iniziale di presa in carica con la famiglia;
- Assessment funzionale della persona con autismo (osservazione diretta, valutazione delle abilità, Interviste Semistruzzurate, ecc.);
- Formulazione degli obiettivi d'intervento (individuali e/o di gruppo in funzione dell'assessment);
- Implementazione dei programmi;
- Supervisione e monitoraggio del trattamento e degli operatori e incontri con le famiglie;
- Intervento d'inclusione scolastica e d'implementazione di programmi curricolari;
- Verifica degli obiettivi del Progetto e follow-up;
- Formazione continua degli operatori: lezioni frontali, case work, simulazioni, tirocini, supervisione durante gli interventi, e-learning, ecc.;
- Interazione tra le diverse agenzie coinvolte nel progetto.